

UVEN



LIDKÖPINGS
FÅGELKLUBB
1984

Uven är ett årligt utkommande organ för Lidköpings Fågelklubb.

Den som önskar medlemskap i klubben kan vända sig till:
Kjell Rydh, Björnvägen 21 53157 Lidköping 0510/22704
eller till någon i styrelsen.

STYRELSE

Ordf	Anders Widestrand, Trässbergsgatan 6 531 39 Lidköping	0510/60982
Sekr	Evert Persson, Lunnelidsgatan 6 531 53 Lidköping	0510/23488
Kassör	Kjell Rydh, Björnvägen 21 531 57 Lidköping	0510/22704
	Nils Karvik, Blåklöcksvägen 1 531 57 Lidköping	0510/14238
	Lars Persson, Puckebo 566 00 Habo	0392/22086

RAPPORTMOTTAGARE

Kjell Svensson, Bojvägen 4 531 70 Lidköping
0510/46212

Rapporter om berguv lämnas till Nils Karvik,
adress enligt ovan.

LIDKÖPINGS FÅGELKLUBB är en ideell sammanslutning som har till ändamål att främja utforskandet och skyddet av fågelfaunan i Lidköpings kommun och att verka för att hos allmänheten väcka och underhålla intresset för fågelfaunan och fågelmiljön samt att skapa kontakt mellan föreningens medlemmar.

K U N G S F Å G E L S Å N G A R E
O C H
T A I G A S Å N G A R E

16-17 oktober 1982 iakttogs kungsfågelsångare och 17 september 1983 sågs taigasångare på Hindens udde i Vänern. Tidigare är inga av arterna rapporterade från Skaraborgs län.

Båda arterna häckar närmast i västra Sibirien. Sällsynt men regelbundet tycks arterna passera Västeuropa under höstflyttningen från mitten av september till början av november. Kungsfågelsångaren dock sällan före 1 oktober.

I Sverige gjordes de första observationerna omkring 1960. Fram t o m 1982 har ca 100 observationer gjorts av både taigasångare och kungsfågelsångare. 1982 framstår som ett extremår eftersom nästan 50 kungsfågelsångare har rapporterats. (Betydligt färre taigasångare).

Det är lätt förledas att tro att arterna ökat som förbisträckande. Men den skenbara ökninngen torde åtminstone delvis bero på att antalet ornitologer ökat istället. Dessutom har ornitologerna idag betydligt större kunskaper när det gäller sällsynta fåglar. Årligen ringmärks åtminstone någon kungsfågel-/taigasångare vid Otteby. Av detta kan man förstå att många, kanske tusentals, kungsfågel-/taigasångare uppträder i landet, åtminstone vissa år. Problemet är bara att hitta dem!

Störst chans att få se en kungsfågel-/taigasångare torde man ha om man letar på utsatta platser som öar/uddar i större sjöar, kanske ensligt belägna träddungar o.d. eftersom sådana platser drar till sig mycket med rastande småfåglar.

Båda arterna är lövsångarlikt tecknade, men har väl synliga, ljusa vingband. Långt och tydligt ögonbrynstreck. Obetydligt större än kungsfågeln! Även i proportionerna påminner de om kungsfågeln. Särskilt kungsfågelsångaren. Rör sig mycket snabbt från gren till gren.

Kungsfågelsångaren har avgränsad gul övergump, ljus mittbena på hjässan (svårt att se), normalt mörkare huvud än taigasångaren. Taigasångaren röjer sig på ett högt och vasst läte (vilket fågeln på Hindens udde uppmärksammades på) som är helt särpräglad. Kungsfågelsångaren avger mer sällan läten. Dess läte lär vara mjukare och mer likt grän sångaren.

Alltså ut och leta!!!

Kanske ser du en taigasångare eller en annan sällsynt fågel. Samtidigt gör du många andra intressanta iakttagelser som är till nytta för kunskapen om länets fågelfauna. Glöm dock inte anteckningsboken. Den är ett viktigt hjälpmedel!

Hans Erik Johansson

*
* ÅRET RUNT I BLEKINGSKA FÅGELMARKER *
* BJÖRN-EYVIND SWAHN/N *
* KARLSKRONA *
*
* VISAR BILDER OCH BERÄTTAR I FREDRIKSDAL- *
* SKOLANS AULA *
* TORSDAGEN 29 MARS KL 19.00 *
*
* V Ä L K O M N A *
* Lidköpings fågelklubb/Studiefremjandet *
*

B E R G U V S R A P P O R T

Enligt vår tidplan inom projektet skulle 1983 bli det sista året som avelsarbetet skulle pågå. Vid sista inventeringen kunde vi konstatera att det mål på ca 60 häckande par inom området nu var nått med god marginal.

De utsläpp av ungar som skedde på sensommaren och hösten 1983 är alltså de sista inom Projekt Berguv Sv. I varje fall inom de fem närmast åren. Sker ingen markant nedgång av den nuvarande vilda stammen under denna tid så behövs inga fler utsläpp.

De ca 40-50 avelsparen då? Jo, dessa kommer att placeras ut inom andra liknande projekt i landet för vidare tjänstgöring. Vi har dock sparat 10 st par i en sk genbank, som en reserv om avelsarbetet måste återupptas.

Av de tre uvar som varit placerade utanför Lidköping, har de två unga produktiva paren transporterats med långtradare till Projekt Berguv Nord i Norrland. Ett par placerades i Gävleborgs län och det andra i Västerbottens län.

Det gamla strävsamma paret Oskar och Lotta, vilka fyller 30 år våren 1984, får stanna kvar på Bäckhagen och fungera som museiföremål.

Häckningsresultatet under säsongen 1983 var bra. Totalt föddes 76 ungar, en mindre siffra än föregående år, beroende på att nertrappningen av avelsparen hade börjat redan innan häckningssäsongen.

Vad Lidköpingsparen beträffar så lyckades det yngsta paret få en rekordkull på fem ungar. Detta har hänt endast sju gånger tidigare under berguvavelns 30-åriga historia. Det andra paret fick som vanligt tre ungar. Till dessa åtta ungar ur egen produktion skall tillföras ytterligare åtta, som vi fått från Limmared (5 st) och Skansen (3 st), för utsläpp på Kålland, vilket skedde den 14 augusti. Ytterligare en uv har släppts i länet under året, nämligen en tvåårig hona, som sattes ut i en utsläppsbur på Billingen, för att få kontakt med en vild hanne som hörts och även setts där under vintern. Efter några veckor då vi trodde att det blivit kontakt släpptes honan, men sen dess har vi inte hört mycket därifrån.

I Skaraborgs län har alltså under 1983 frisläppts 17 uvar. Totalt under åren 1967-1983 har det släppts 599 uvar inom vårt arbetsområde, därav 68 st här i Skaraborgs län.

Silouvarna i Lidköping bytte boplats inför våren 1983. De flyttade in i den bolåda som vi hängde upp på östra siloväggen vintern 1979-80. Varför uvparet flyttade vet jag ej, men de något våghalsiga utflykterna på 50 m ner i gatan som de halvstora ungarna gjorde då och då, irriterade kanske föräldrarna en del.

Årets häckning gick bra trots ny bostad. Det kläcktes tre ungar, vilka alla kom på vingarna. Tyvärr förolyckades en av dem inom några dagar, men de andra två visar sig då och då inne i staden.

Inför ännu en säsong tillsammans med silouvarna skall det bli intressant att se vilken boplats de väljer. Boplatsen där de första häckningarna skedde är i alla fall nybäddad med färskt och torrt bomaterial. Bolådan på östra siloväggen kommer jag tyvärr inte åt att fylla på nytt material i.

I slutet av januari, när detta skrives, har hannen börjat sitt revirropande och jag tror mig även ha hört honan. Så möjligheterna till ännu en häckning verkar goda.

Nu när avelsarbetet är avslutat innebär inte detta att allt arbete är avslutat. Nej, det är nu arbetet börjar med att följa upp de uvar vi har frisläppts. Det är ett stort och svårt arbete. Därför vädjar vi om hjälp från allmänheten och alla intresserade med att få in så många rapporter som möjligt om hörda och sedda uvar.

Med tack på förhand!

Nils Karvik
Tel 0510 - 142 38

F Ä G E L O B S E R V A T I O N E R 1 9 8 3
LIDKOPINGS FÄGELKLUBB

- Smålom 1 ex Kinnevikens 22.10 (LEJ)
- Smådopping 1-2 ex sågs regelbundet i "dammen" Lidköping
27.7-22.9 (NK m fl)
- Skäggdopping Rastande fåglar sågs som vanligt i Kinnevikens
som mest 225 ex 12.9-21.9(KSv,LaP)
- Gråhakedopping 3 ex vid Hindens rev 1.5 (KSv)
- Svarthalsad dopping Från Hornborgasjön finns många obs.
bl a 11 ex 6.5(KSv) och 21.5(LEJ).Troligen
rör det sig om 5-7 par som gjort häcknings-
försök.(För utförligare rapport se kommande
Grus.)
- Storskarv 7 ex sträckande Rackeby Skärgård 10.7(AWd,KSv)
vilket tyder på att det finns översomrande
fåglar i Väneren.Under sträcktid vår och höst
finns många observationer.Största flockarna
är på 15+2 ex sträckande Hindens udde 23.9(KSv)
och 8+2 ex Hindens udde 29.10(HEJ).1 ex
Kinnevikens 16-31.12(KSv,HEJ) är första vinter-
observationen i kommunen och tredje i länet.
- Rördrom En hane hördes tutande Vänsjöviken Kållandsö
7.6(Ser) och från Hornborgasjön 1-3 ex
23.-25.6(HEJ).
- Svart svan 1 ex av denna troligen förrymda fågel sågs i
Östen 26.3(LEJ) och 27.3 (KSv).Artens naturliga
utbredningsområde ligger i Australien.
- Mindre sångsvan 1 ad 12.3(HEJ),1 ad 20.3(LEJ) och 4 ad
26.3(HEJ).Samtliga från Östen.
- Spetsbergsgås Som mest 5 ex i Östenområdet 13.4(KSv).
- Bläsgås Som mest 5 ad i Östen 2.4(HEJ),2 ex mot NO
Fågeludden Hornborgasjön 17.4(KSv).
- Fjällgås 3 obs samtliga från Östen:1 ex 7.4(KSv),1 ad
9.4(HEJ) och 1 ex 13.4 (KSv).
- Snögås 1 ex av denna nordamerikanska art sågs i
Östenområdet 27.3-7.4(HEJ,KSv).
- Kanadagås Sågs runt Lidköping i ovanligt stort antal
hela hösten.Som mest 215 ex Framnäs 27.9(KSv).
- Branta C.Minima 1 ex av denna nordamerikanska ras uppehöll
sig en längre tid i Östenområdet.26.3 (LEJ m fl)
Fågeln kan vara förrymd men det skygga bete-
endet tyder mer på att det kan röra sig om en

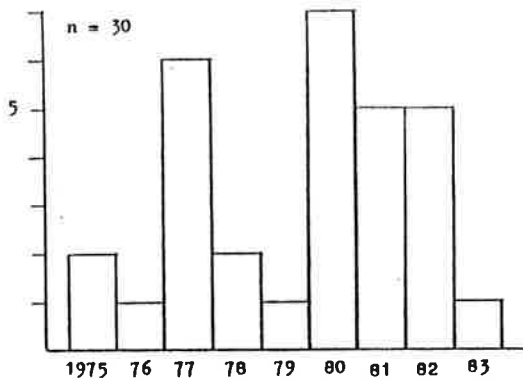
	spontant uppträdande fågel. Fydet är ännu ej godkänt av raritetskommitten.
Vitkindad gås	1 ex Osten 2.4(HEJ) och 9.4(KSv,SS).
Prutgås	36 ex rastade Lidköping 21.9(LaP), 75 ex mot SV Kinnevik 25.9(KSv), 7 ex sträckte över Kinnekulle 1.10(SL) och 10 ex mot SV Råda 12.11 (NK).
Gravand	1 ex Fågeludden 1.5(HEJ) och en hane Framnäs 15.5 (KSv). Se fig 1!
Bläsand	1 par häckade Ullersund(CHn). Första säkra häckning sedan 1975 då ett par gjorde häckningsförsök i Ekens skärgård. Vinterobs: 1 hane Lidköping 5.2(KSv).
Snatteband	2 par rastade Truve 26.4(KSv). 1 hontecknad Lidköping 3.9-1.10(LEJ,LaP m fl).
Årta	2 par under häckningstid Söne mad(KSv,AWd). Beteendet tyder på minst 2 par häckande.
Bergand	1 par Fågeludden 21.5(LEJ) och 22.5(HEJ) Från Kinnevik finns 2 observationer: 1 honteckn. 15.10(LEJ) och 3 ex 23.10(AWd).
Ejder	1 hane Truve 30.4(KSv)
Alfågel	Totalt minst 7 ex Kinnevik under hösten. 1 hontecknad mot S Hindens udde. 29.10(HEJ).
Sjörre	Sommarobservation: 1 hona Rackeby skärgård 26.7-28.7(AWd). Under höststräcket många obs. Som mest rastade en jätteflock på 320 ex Kinnevik 23.10 (AWd,LEJ) vilket är en av de största flockar som noterats i länet.
Svärta	3 ex Framnäs 28.3(LH). Därutöver 3 höstobs om totalt 15 ex. Samtliga Kinnevik.
Salskarake	1 par rastade Truve 22.3 och en hane 28.3 (KSv). Höstobs: 1 hona Truve 8.10 (AWd).
Brun glada	1 ex sträckande mot NO Norra Kedum 7.6(KSv). Första fyndet i kommunen och tionde i länet.
Ängs/Stäpphök	1 hona Hornborgasjön 8.5(HEJ).
Kungsörn	1 ex Söne (gm LPn), 1 juv mot N Strö 20.2 (KSv,BH).
Tornfalk	1 par av den nu alltmer sällsynta falken häckvid Hällekis. (JAg).
Småfläckig sumphöna	1 Hornborgasjön spelade som mest 4 ex 23.6(HEJ).
Kornknarr	En spelande Leaby NO Älleberg 12.6(HEJ) och 1 sp. Stenumsmaden 12.6(LEJ).

- Kustpipare 1 ex Kinnevikens 23.7(NK) och 1 ex 29.7(LEJ)
- Tofsvipa En stor ansamling på 1200-1500 ex Long N Vara 12.10(AWd)
- Kustsnäppa 1 ex vid 3 tillfällen i Kinnevikens 22-27.7 (LEJ, m fl). Det högttrycksbetonade fina vädret och saknaden av lämpliga rastplatser bidrog säkert till att vadarsäsongen i Kinnevikens blev sämre än på många år.
- Sandlöpare Noterad vid 6 tillfällen i Kinnevikens under tiden 29.7-28.8. Som mest 4 ex 2.8(NK).
- Spoovsnäppa Noterad vid 8 tillfällen i Kinnevikens 18.7-16.9. Som mest 4 ex 23.7(NK)
- Rödspov 1 ad Fågeludden, Hornborgasjön, 27.8 och 1.9(LEJ).
- Myrspov 40 ex mot SV Kinnevikens 18.7(KSv). Därutöver 4 observationer av enstaka fåglar.
- Småspov Vårobservation: 1 ex mot NO Hindens rev 1.5(KSv).
- Roskarl Noterad vid 4 tillfällen i Kinnevikens. Som mest 9 ex mot SV 11.9(KSv).
- Smalnäbbad simsnäppa 1 ex sträckande Hindens udde 7.8(HEJ) 2 ex Fågeludden 30.7(LEJ, m fl).
- Labbe Totalt 4 juv Kinnevikens 18.9(KSv). Att jämföras med fjolårets minst 23-25 ex.
- Obest labbe 1 juv mot S Kinnevikens 23.9(KSv). Från Hindens udde: 2-3 ex mot S 24.9(HEJ) och 1 ex 8.10 (HEJ)
- Dvärgmåse 1 Hornborgasjön sågs som mest 6 ad+2 subad 11.5(KSv). I Kinnevikens observerades arten 3.9-20.9. Som mest 4 juv 4-5.9(LEJ, NK m fl).
- Silltrut Endast rapporterad från Rackeby skärgård där 1-2 ex sågs vid några tillfällen vår/sommar(AWd).
- Tretåig måse 1 juv mot SV Kinnevikens 29.1(KSv). Vinge från död fågel hittades vid Hindens udde 17.5(HEJ).
- Kentsk tärna 1 ex mot SV Filsbäck 21.5(KSv).
- Småtärna 1 ad Kinnevikens 17.7(LEJ) och 1 ex samma plats 25.9 (SK).
- Svarttärna Sågs i Hornborgasjön under hela häcknings-säsongen. Som mest 5 ex 11.5(KSv, LEJ). 2 ex Söne mad 30.5(KSv). 1 ex Kinnevikens 18.9-24.9(KSv, m fl)
- Turturduva 1 ex Filsbäck 30.5(KSv). 1 ex Lidköping 10.6(KSv). Detta är det lägsta anta inrapporterade ex på många år. Se fig 3!
- Berguv 1 par häckade på Västsvenska Lantmäns silo och fick 3 flygga ungar(NK).
- Hökuggla Drygt 20 observationer i kommunen. Troligen rör det sig om 7-10 olika fåglar. Första obsarna är

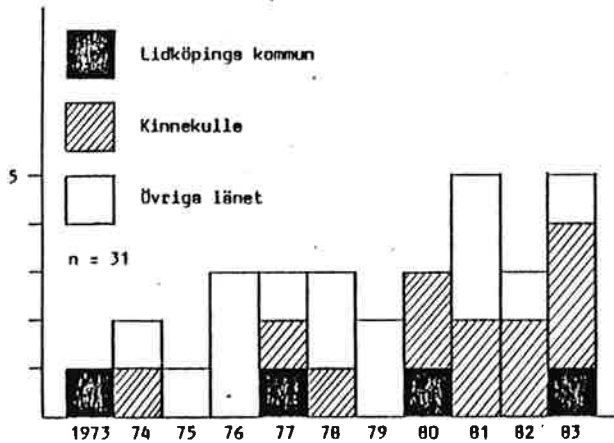
- är från Nven 10.9(gjm NK) och Rådal 18.9(PÅ).
Från Kinnekulle 2 olika fåglar: Österplana
vall 15.10-slutet av dec(NK m fl) och
Hällekis 1.12(JAg).
- Jorduggla 1 ex Lidköping slutet av mars(NK). 1 ex Söne
1.5-15.5(KSv).
- Päruggla Vid inventering sammanlagt 2 spelande:
Odensvik och Örslösa 19.3.
- Nattskärra 1 ex hördes spela Nävermossen Källandsö
6.7(SEr).
- Kungsfiskare 1 säker och en trolig häckning i kommunen.
(KSv). 1 ex Resville, Flan, regelbundet
hela fjärde kvartalet(ESv m fl).
- Härfågel 2 ex Österplana vall 25.4 (JdJg).
- Tretåig hackspett 1 ex Söne mad 29.5(AWd m fl). 3 ex mot S
Breviksholmen på västsidan av Källandsö
1.10(AWd). Detta är andra resp tredje fyndet
i kommunen.
- Rödstrupig piplärka 2 ex Lidköpings hamnområde 14.9(LaP)
- Näktergal Endast hör på en lokal i kommunen:
Sävare 30.5(KSv).
- Blåhake 1 ex Brattefors Kinnekulle 25.9 (SL).
- Svart rödstjärt Någon häckning ej konstaterad 1983. 2
hannar har dock hörts sjunga under våren
och sommaren. Sista observationen i Lidköping
24.10 då 2 ex sågs på isstadion(NK). Där-
utöver 1 sjungande Österängs egendom 5.6
(PÅD).
- Ringtrast 1 ad Söne mad 16.4(KR) och 2 ex Truve
25.9(SL).
- Flodsångare 1 ex sjungande Almnäs S Hjo 11-12.6(KSv)
1 sjungande Axvall 5-13.6(HEJ).
- Kärrsångare Har hörts sjunga på 3 lokaler: 1 ex Lidan
Lidköping 26-28.5(LPn m fl). 1 ex Saleby
21.6 (KSv) och 1 ex Rackeby slutet av juni.
(AWd)
- Trastsångare Hörd på 2 lokaler: 1 ex Söne 30.5-30.6(KSv).
1 ex Truve 30.5-14.6(KSv m fl). Därutöver
har minst 6 sjungande hörts i Hornborgasjön
under försommaren(HEJ).

- Svarthätta 1 han Lidköping 20.12(LaP) och en hona 15.2 i Råda(NK).Vinterobservationer av denna art torde vara mkt sällsynta i vårt län.Från södra Sverige finns enstaka observationer vintertid varje år.
- Taigasångare 1 ex Hindens rev 17.9(HEJ).Första fyndet i länet.
- Gransångare 1-2 ex uppehöll sig stationärt i Rackeby under våren och sommaren.(AWd)
- Mindre flugsnappare 1 ad hane Lidköping 15.5(HMa). 1-2 sjungande Munkängarna 18.5-mitten av juni(JAg m fl).
- Skägges Minst 10 ex Kinnevik 10.3(KSv).1 ex Breviksholmen Kållandsö 1.10(AWd).
- Sommargylling 1 sjungande Österängs egd 8.6(PÅD).Fig 2! 1 sjungande Nävermossen Kållandsö 16.6(SER).
- Snösiska 2 ad hannar Kråks skjutfält 12.2 (KSv).
- Lappsparv 1 ex Dagsnäs 29.4(HEJ).2 ex Lidköping 11.9 (SL m fl) och 2 ex samma lokal 5.10(LaP)
- Signaturer Awd=Anders Widestrand LEJ=Lars-Erik Johansson
 BH =Bo Hjelmström LPn=Lars Persson
 CHn=Clas Hermansson LEJ=Lars-Erik Johansson
 ESv=Einar Svensson NK =Nils Karvik
 HEJ=Hans-Erik Johansson PÅ =Patrik Åberg
 HMa=Henrik Malmberg PÅD=Per-Åke Dahlberg
 JAg=John Ahlgren SER=Sten Ericsson
 JdJg=Jhonny de Jong SK =Stig Karlsson
 KR =Kjell Rydh SL =Stefan Larsson
 KSv=Kjell Svensson SS =Stig Svensson
 LaP=Lars Pettersson

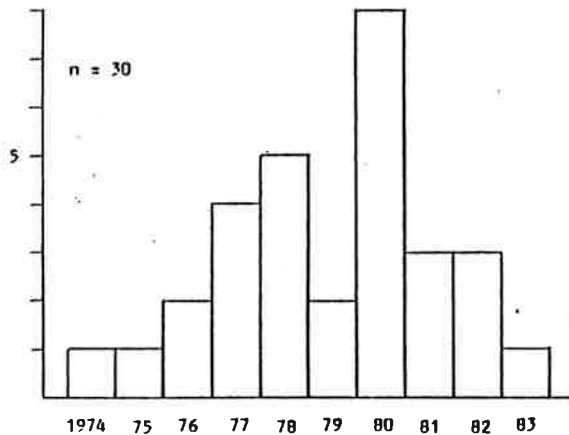
RAPPORTERNA SAMMANSTÄLLDA AV KJELL SVENSSON
 Figurerna nästa sida visar visar intressanta
 sammanställningar av gravand,sommargylling
 och turturduva under 10 år.



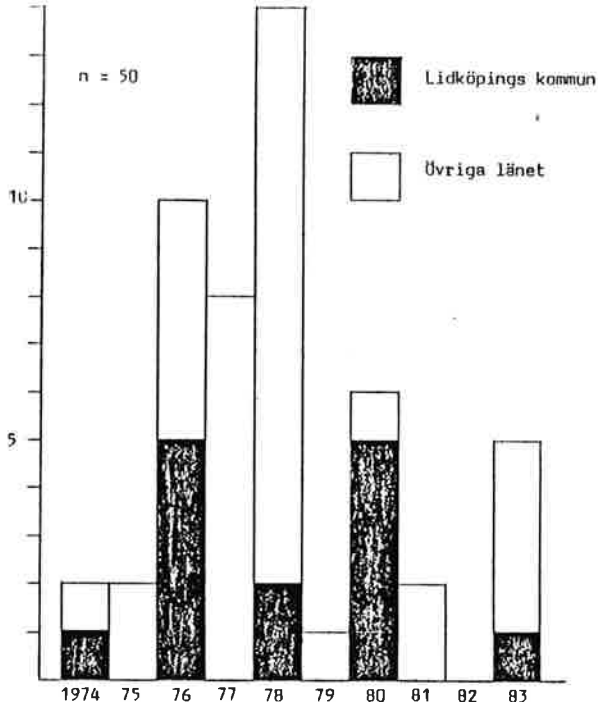
Figur 1. Antal observerade Gravvänder i Kinnevikens åren 1975 - 1983.



Figur 2. Antal observerade Sommergeyllingar i Skaraborgs län åren 1973 - 1983.



Figur 3. Antal observerade Turturduvor i Lidköpings kommun åren 1974 - 1983.



Figur · Antal observerade Smalnäbbad Simsnäppa i Skaraborgs län åren 1974 - 1983.

STRÄCKRÄKNING VID KINNEVIKEN

Omfattningen av sträckande fåglar längs de ledlinjer som Vänerns stränder kan tänkas utgöra är väl inte undersökta i samma omfattning som andra flyttfågelvägar ex Falsterbo och Ottenby. Men att döma av de observationer gjorts vid Vänersborgsviken, Ekudden och Hammarö i Värmland förekommer det ganska omfattande sträck längs Vänerns stränder och då främst på hösten. Även i Kinnevikens och på Kållands östra och västra sida (Hindens rev) ses en hel del sträckande och rastande fåglar. Framförallt marina arter. Som exempel kan nämnas att den 22-23 oktober 1983 rastade omkring 475 dykänder i Framnäs-viken. De utgjordes av 320 sjöorrar, 125 knipor, 21 vigg, 7 svärtor, 2 bergänder och 1 alfågel.

Varje sensommar och höst ser man också arter som labb, lommar, doppingar, änder, måsfåglar samt nästan alla arter av vadare. De sistnämnda sträcker förbi eller rastar om vattnets nivå är sådant att de kan gå ner för proviant-sök.

Avsaknaden av tättingar och rovfågel kan bero på att dessa arter inte är de som fångar ornitologers intresse vid ett besök vid Väneren utan därför lätt förbises.

Lidköpings fågelklubb brukar varje år ha på sitt program sträckfågelräkning några dagar under hösten

De relativt få räkningar man hittills gjort under åren är inte på något sätt täckande och ger därför ingen bild av i vilken utsträckning flyttfågelsträck förekommer på hösten vid Kinnevik. En mer omfattande sträckräkning under hösten och ett samarbete med ornitologer i Vänersborg, Mariestad och andra fågelklubbar runt Väneren skulle troligtvis ge ett intressant resultat.

Förra årets sträckräkningar ägde framförallt rum 24 september och 9 oktober. Tidpunkten 06.15-10.00.

Ang observationsplatser se fig.

Vädret var vid båda tillfällena mycket dåligt. Regn och blåst med dålig sikt. Resultatet blev av denna orsak magert och någon sträckrörelse av betydelse kan inte utläsas av observatörernas rapporter.

Dock kan man se en tendens till sträck av lommar.

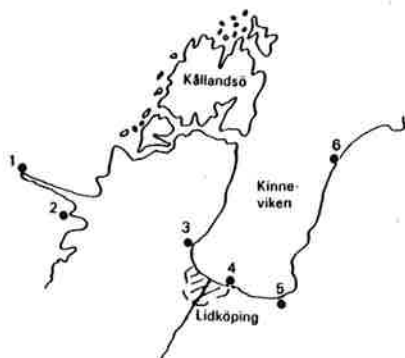
Övrigt att notera under de båda huvudräkningsdagarna var en flock på 14 sädgäss, 1 storskarv samt några flockar knipor.

Det har inom klubben visat sig finnas ett intresse för att nästkommande höst ha en mer omfattande sträckräkning. Vi får se framåt och hoppas att dessa kommer att bli mer givande än 1983 års räkningar.

Lars -Erik Johansson

Fig. 1. Hindens rev

2. Svalnäs
3. Villa Giacomina
4. Utfyllnaden vid Rosén & Söner
5. Truve
6. Råbäckshamn



Torsdagen den 12:e maj (Kristi himmelfärdsdag) kl 04.30 åkte vi, 14 st "fågelklubbare", för att skåda fågel på Jyllands nordspets.

Vi hade fått låna två fordbussar av Linne i vilka vi stuvade in vårt bagage och oss själva och for iväg på en tredagarstur.

Så snart vi kom över till Fredrikshamn började det regna. På vägen mot Skagen stannade vi vid Jerups strand och där såg vi bl a skärfläckor, kentska tärnor och några labbar som jagade i blåsten och regnet.

När vi kom till Skagen letade vi rätt på en campingplats, där vi slog upp våra tält. Eftermiddagen ägnades orientering på nordspetsen för att hitta de bästa observationsplatserna. Vi såg en hel del rovfåglar som fjällvråk, lärkfalk, tornfalk, blå kärrhök, ängshök, fiskgjuse, brun glada och inte att förglömma en honfärgad aftonfalk.

På kvällen hann vi lagom in i våra små tält innan det började regna kraftigt. Nästa morgon kom vi upp tidigt och då hade regnet upphört. Blåste kraftigt gjorde det förstås. Intill campingplatsen låg det ett bageri så vi kunde få alldeles färska wienerbröd och annat gott som omväxling till smörgåsdieten.

Även denna dag såg vi en hel del fåglar. På sandstranden sprang det sandlöpare och även några svartbenta strandstrandpipare. Från vår utsiktspunkt såg vi även en jorduggla som lyfte. Vi gjorde även ett besök i Skagens hamn och där hann några av oss se en klykstjärtad stormsvala innan den försvann bland vågorna. På kvällen kom det åter en störtkur som tvingade in oss i våra sovsäckar.

Lördagsmorgonen var solig och frisk. Innan det var dags för hemfärd besökte vi de vanliga skådeplatserna. Där såg vi årets första tornseglare och hörde att även göken anlant.

Nu var det dags att starta hemfärden, men det var några arter till som vi gärna ville se innan vi lämnade Danmark. Den ena var kornsparven. Vi spanade efter den på telefonrådnaretefter vägen och plötsligt satt den bara där vid sidan av vägen.

Vi kunde stanna och titta lite närmare på den och även höra den spela.

Sedan var det dags att leta efter nästa art, vilket vi gjorde i Fredrikshamns industriområden. Nu var det tofs-lärkan vi var ute efter. Vi körde sakta och såg oss noga omkring, men det var nära att vi missade den ändå.

Bara några meter ifrån den ena bussen upptäcktes tofs-lärkan och sedan kunde vi följa den en stund från bussarna i ösregnet.

Efter dessa båda lyckosamma "artjakter" återvände vi hemåt, nöjda med vår resa.

Kjell Rydh

S K O G S G R U P P E N: RAPPORT OCH FUNDERINGAR

Skogsgruppen i Lidköping, bestående av P-O Berg och Stig Odman (Fågelkubben), Anna Pettersson o Richard Stagen (Fältbiologerna) och Håkan Petterson (SNF) har nu funnits till i ungefär ett år och kan meddela följande:

I januari-83 träffade vi skogsvårdskonsulenten Kjell Eriksson - skogsvårdsstyrelsens företrädare i kommunen. Han berättade om de regler som är uppställda för skogsbruket i Sverige, sin egen uppgift som konsulent och den formella hanteringen av ett avverkningsärende.

Det kanske kan vara intressant att veta, att en skogsägare som ämnar avverka skog, har skyldighet att anmäla till skogsvårdsstyrelsen, om det rör sig om ett område större än 0,5 ha. Konsulenten besöker anmält område och bedömer vilka åtgärder som behöver vidtas t ex naturvårdshänsyn och planteringsbidrag. Det senare sker, om han anser att det rör sig 5§3-skog. Samråd sker med markägaren som kan verkställa avverkning tidigast en månad efter det att anmälan lämnats.

Skall en avverkning stoppas av någon anledning, måste detta ske inom dessa 30 dagar. Vissa sk 4 K-områden, där större hänsyn gäller, har en längre respittid: 2 månader. Här krävs nämligen också godkännande av länsstyrelsen. Lidköping har en del 4 K-områden på Kålland och Kållandsö.

Vid detta möte beslöts, att Kjell Eriksson skulle lämna kopior av de avverkningsanmälningar han får in - till skogsgruppen.

För att kunna hitta aktuella områden har gruppen införskaffat kartblad över kommunen.

Avverkningsanmälningar har sedan skickats och medlemmarna i gruppen har besökt flera skogsområden, även tillsammans med Kjell E., som välvilligt ställt upp vid ett flertal tillfällen.

Under våren deltog några ur skogsgruppen i en studiecirkel "Flora- och faunavård i skogsbruket", anordnad av Fältbiologerna. Förutom studier, föredrag, exkursioner och diskussioner kring två böcker i ämnet besöktes också Kjell Eriksson, Finn Broström och skogvaktare Uno Persson vid skilda tillfällen och "ställdes mot väggen" med frågor inom sina resp. ansvarsområden. Bl a kritiserades kommunens planer på en gång- och cykelväg i västerslutningen av Lidan, den hårda anpassningen av stadens grönområden, nedskräpningen, ridningen, lösspringande hundar och moped-motorcykelåkningen i närskogarna.

Den 9.4 deltog Evert Persson, Richard Staßen och Håkan Pettersson i en regional kurs om 5§3 skogar anordnad av SNF:

Roger Olsson från SNF berättade om den hårt kritiserade 5§3-lagens tillkomst och de för naturvården vådliga följderna av den. Staten bidrar alltså med 200 milj/år i 15 års tid för att ersätta "olämpliga" träd = lövträd med "lämpliga" tall och gran.

50 % av kalhyggarna är helt misslyckade i fråga om återväxt. Den hårda satsningen på snabba virkesuttag som staten driver är ett hot mot framtiden.

Chefen för skogsvårdsstyrelsen i R-län, paradoxalt nog också medlem i länsförbundet av SNF, Torvald Ekström framträdde så med en mängd skoglig fakta. Bl a fick vi veta, att 60% av de marker i länet man lämnat bidrag till för plantering av tall och gran, gällt lövområden. Plantering av lövskog ter sig kostsam och är praktiskt svår att genomföra. Han menade att naturvårdarnas viktigaste uppgift i skogsbrukssammanhang är att kartlägga områden med särskilda hänsyn, så att inga "misstag" sker. Detta arbete måste ske ideellt medan skogsvårdsstyrelsen inventerar för sina intressen med bästa tänkbara resurser - materiellt och ekonomiskt!

Från Töreboda och Karlsborg berättade tre personer om hur skogsvårdsstyrelsen arbetar med att kartlägga all privatägd skog för att sedan utfärda lämpliga skogliga åtgärder för olika områden: ÖSI-kartor. (Översiktlig skogsinventering). Arbetet forceras fram för att man inom 15 år ska ha klarat av det hela.

Man kan ha goda skäl förmoda, att naturvårdshänsynen i dessa planer väger lätt. Inventeringarna sköts även vintertid. När planerna fastställts, efter att ha presenterats för markägarna, är det inte lätt att åstadkomma förändringar på grund av värdefull natur upptäckt i efterhand.

I Lidköping är Järpås socken ÖSI-inventerad och Lavad Häggesled, Tun (Otterstad) förväntas bli färdiga 1984. I Järpås kommer 80% av 50-70 procentig lövskog att omföras till ren barrskog inom 10 år!!

Dessa tre personer, som lagt ned ett väldigt arbete på att spåra upp värdefulla naturobjekt i sina kommuner, var ytterligt besvikna över hur litet deras kamp för bevarande av unik ädellövskog och urskog givit. Inte ens länsstyrelsen kunde komma till undsättning.

Tomas Hertzman från naturvårdsenheten i Mariestad försvarede sig med att resurserna för "livräddning" är mycket knappa. Endast 1-2,5% av länet är skyddat i form av reservat och få nya områden med högt eller mycket högt naturvärde kan säkerställas. Av 25 st skyddade områden i länet har endast 13 st föreskrifter (inskränkningar) om skogsbruket.

Det är endast den ganska mjukt hållna § 21 i skogsvårdslagen, som ger ett bräckligt skydd åt naturen-halmstrået att gripa efter. (Undrar just hur många skogsägare/skogsbrukare som kan och följer dess hänsynsregler?)!

50% av länets lövskogar kommer att överföras till tall- och granplanteringar. 0 % !!! mark överförs till lövskog!

Under en avslutande exkursion till några skogsområden i Skaratrakten var förhållandet mellan naturvårdens och skogsbrukets företrädare relativt ansträngt.

29.5 inträffade "Skogens dag" på Billingen. "Skogens år"- ett slags reklamspäckat firande av det moderna skogsbrukets 100-åriga tillvaro-nådde här sin kulmen i länet. Ett frieri till allmänheten för den naturfientliga verksamheten kanske, ett försök att få bort en obehaglig stämpel, att blanda bort korten! Här fick dock naturvårdens organisationer chansen att delta, och SNF:s K-A Johansson och R. Pettersson höll presskonferens om skogsskövlingen.

Under sommar-höst-vinter 83 har flera avverkningsanmälningar gällt 4 K-områden på Kålland och i Råda. Flera av dessa har vi inte haft möjligheter att inventera. I fråga om avverkningen nedanför Lunnelid har diskussioner skett med deltagande av Arne Stagen och exploateringschef Tore Haagen för att kunna spara en del lövträd m m. Problemet med sparande av vuxna träd, särskilt gran och tall, är att de lätt

blir offer vid stormar.

Under den tid skogsgruppen verkat har man mer än en gång blivit betänksam över hur litet det finns att sätta emot skogshanteringen, hur lätt naturvård och långsiktigt tänkande väger mot kortsiktig ekonomisk vinning. § 21 i skogsvårdslagen är en "bör-paragraf", som ej får stå för mycket i vägen för skogsbrukets intressen: Virkesproduktion av rätt sort, rationellt och på kortast möjliga tid. Ett slags hetsjakt på skogen för att motståndarna med sina knappa resurser i ideellt arbete inte ska hina med i svängarna? ÖSI-verksamheten ger en känsla av detta. Hur skall naturvården hänga med i denna snabbinventering? Det skulle behövas heltidsanställd personal för att klara av motsvarande naturinventering, vilken naturligtvis endast borde ske under växtsäsong.

Hjo kommun lär ha genomfört en sådan inventering med hjälp av AMS-medel. Kan Lidköping också? Frågan har diskuterats. Det gäller att få tag på en lämplig och villig person för uppgiften.

Skogsvårdsstyrelsen vill ha en karta (förteckning) över känsliga områden. Att åstadkomma något sådant är inte lätt - även om man i kommunen har en gammal inventering sedan den "Karvikska" tiden. Medlemmarna i skogsgruppen har knappast möjligheter att inventera i de omfattning och med det kunnande som krävs för hållbar argumentering mot mot avverkning.

Den vädjan i Uven. Viola och SNF-cirkulär till naturintresserade och kunniga personer - att meddela sig med skogsgruppen om skyddsvärda objekt, har inte fört med sig något matnyttigt. Kanske en vädjan i de allmänna pressen skulle ge mera?

Det är förmodligen väldigt svårt att stoppa eller begränsa en planerad avverkning. Förekomst av skogsorkidén knärotmedgav inga inskränkningar i Råda. Ett försök att rädda kromosomaspbestånd liksom sparande runt ett ormråksbo på Kålland vann heller inget större gehör hos Skogsvårdsstyrelsen. Många markägare är dock positiva till naturvård, och kontakter här kan ge positivt resultat. Men inte heller naturvårnande markägare kan sätta sig upp mot skogsstyrelsens lagar om "skogsvård". Det är bestämmelseruppifrån, riksdag och regering som måste ändras.

En del positivt om ädellövskog har tydligen skett på sistone, mycket tack vare SNF (K-A Johansson, R Pettersson i vårt län starkt bidragande efter uppvaktning av jordbruksministeren.). Alarmerande rapporter om försurningsskador på barrskogen i södra Sverige kanske kommer att pressa fram en mera positiv syn på lövinslag och en större respekt för ekologi och mångformighet i den svenska skogen.

Vi måste konstatera att skogsv.kons. K Eriksson varit en hjälpsam och positiv person för oss och, såvitt vi kan förstå, gjort det han har kunnat för naturvården utifrån sina förutsättningar och möjligheter med hänsyn till sin anställning som skogsvårdsstyrelsens representant i kommunen. Vi har en liten förhoppning om, att vi utövar ett litet inflytande på honom.

För fågelklubbens medlemmar gäller det att rapportera sådant som kan vara skäl för inskränkningar i skogshanteringen, liksom vi tidigare uppmanat till. Vid klubbens februarimöte-84 diskuterades om mindre hackspetten minskat kanske i takt med 5§3-skogarnas försvinnande.

Att kunna slå vakt om skogsområden som varande presumtiva biotoper, häckningsplatser osv vore en nåd att stilla bedja om.

Mätte det bli en förändring till det bättre för naturvården i Sveriges skogspolitik, innan det gått för långt!

Lidköping i februari 1984
Håkan Pettersson

P R A K T I S K A U P P L Y S N I N G A R

Klubben äger 3 tubkikare. Dessa är till för alla medlemmar dock främst juniorer. De förvaltas av
Nils Karvik (1 st) Blåklocksvägen 1 14238
Stefan Larsson (2 st) De la Gardievägen 49 25407
Dessa får lånas mot kvittering hos resp Nils och Stefan. Var och en som lånar är ansvarig för att de återlämnas snarast och för uppkommen skada. Det åligger låntagare att också tillse att kikare finns tillgänglig till av klubben anordnade exkursioner! Exkursionsledare avhämtar dagen före tubkikare hos Nils resp Stefan.

Vid exkursioner då privata bilar används delas kostnaderna lika mellan de deltagande. För varje bil räknas 7:-/mil. Detta gäller även juniorer!
Klubben anordnar dessutom subventionerade eller helt gratis exkursioner för våra juniorer!

U P P R O P

ROVFÅGLAR; KÖRP; SIDENSVANS OCH VARFÅGEL I SKARABORG
Har du under dec, jan, och febr gjort observationer av dessa arter, notera var, när och hur samt meddela Thomas Karlsson dina observationer. Vill du veta mera?
Ring eller skriv till
Thomas Karlsson
Stockvägen 163
541 62 Skövde 0500/35803

H Ö K U G G L A N

Tack John "Jompa" Ahlgren för den fina teckningen av hökugglan som pryder årets omslag!!
En invasion av den omfattning av hökuggla som vi upplevt under hösten och vintern är väl knappast känd under 1900-talet. Än idag (febr) finns några enstaka hökugglor kvar i vår bygd. Det är många som fått stifta bekantskap med den vackra, orädda och om d a g e n jagande uggla. Jag minns vintern 65/66 då något som påminde om en invasion av hökuggla ägde rum. Dock inte alls av samma omfattning som årets. Jag tror att vi får läsa mer om denna invasion.

Anders

Du är väl medlem i S K A R A B O R G S L Ä N S
O R N I T O L O G I S K A F O R E N I N G????

Jaså inte! Då är det hög tid att Du blir det.

SIOF är ett lokalt organ för Sveriges ornitologiska
förening(SOF).

SIOF fungerar som en sammanhållande länk mellan
länets fågelklubbar. SIOF utger tidskriften GRUS
som är m y c k e t läsvärd och utkom mer med fyra
nummer/år.

Medlemsavgiften är endast 40 kr och för ungdomar under
16 år 20 kronor. Du kan också vara stödjande medlem och
betala 20 kronor, men du erhåller då inte tidskriften
GRUS.

Medlemsavgiften insättes på postgiro 28 96 76-9,
Skaraborgs läns ornitologiska förening.

RAPPORTERINGSMALL FÖR SKARABORGS LÄN

För att skapa enhetlighet i rapporterandet har den lokala rapportkommittén (Lr.k) utarbetat följande regler för
vad som skall rapporteras i Skaraborgs län.

Hur Du rapporterar

- Skicka in Dina observationer direkt efter varje kvartal (1/4, 1/7, 1/10 samt 1/1).
- Rapportera arterna i den ordning de förekommer i artförteckningen.
- För varje observation anges 1) art, 2) antal exemplar (ev kön och ålder), 3) beteende (sträckande
sjungande etc), 4) häckning (använd häckningsindici er), 5) observationsplats (använd namn som finns på
topografiska kartan och referera läget till någon större ort), 6) datum samt 7) eventuell(a) medobservatö-
r(er).
- Glöm ej att sätta ut namn, adress och telefonnummer.

Teckenförklaringar till artförteckning

- SO = Samtliga observationer
- H = Häckning, använd häckningsindici er
- V = Vinterobservationer (december-februari)
- VÅR = Vårobservationer
- MÅN = Månad
- U VÄN/VÄT = Samtliga iakttagelser utanför Väner- och Vätterområdet rapporteras
- LRR = Lokal raritetsrapport, på särskilda formulär som kan erhållas av rapportmottagaren.
Alla artbeskrivningar arkiveras. De utgör en värdefull dokumentation av omständighete-
terna kring olika publicerade fynd, om någon i framtiden skulle vilja granska en del av
dessa.

Häckningsindici er

1. Obs under häckningstid
2. Obs under häcktid och i lämplig häckbiotop
3. Sjungande hane eller andra häckningsläten
4. Par i lämplig häckbiotop
5. Permanent revir
6. Spel och lekar, parning
7. Besök vid sannolik boplat s
8. Upprörd, varnande för ungar eller ägg i närheten
9. Adult med ruvfläckar
10. Bobygge, grävning eller uthackande av bohål
11. Avledningsbeteende, spelar skadad
12. Använt bo påträffat
13. Nyligen flygga ungar eller dunungar
14. Ad in/ut, till/från bo på sätt som visar att
boet är bebott
15. Ad medekrementsäckar
16. Ad med föda åt ungar
17. Äggskal påträffade
18. Bo där ad setts ruvande
19. Bo där ungar hörts
20. Bo där ägg eller ungar setts

Art förteckning

A. Samtliga observationer av arter som påträffats färre än 10 gånger i Västergötland, enligt förteckning i Sveriges Fåglar (SOF 1978). I de fall då raritetsrapport skall inlämnas, sändes sådana formulär till observatören.

D. Övriga arter enligt endanstående förteckning.

smålom	SO	afonfalk	LRR	SO	hökuggla	SO
storlom	H	stenfalk		SO	sparvuggla	SO
smådopping	SO	lärfalk	H	SO	jorduggla	SO
gråhakedopping	SO	pilgrimsfalk	SO	SO	påflugga	SO
svarthakedopping	H	fårpe		SO	kungsfiskare	SO
svarthalsad dopp	SO	tjäder	H	SO	hårfågel	SO
storskarv	SO	rapphöna		SO	gråspett	LRR SO
rördrom	SO	vaktel		SO	vitryggig hacksp	LRR SO
häger	H	småll. sumphöna		SO	mindre hackspett	H
vit stork	SO	kornkuarr		SO	tretåig hacksp.	SO
mindre sångsvan	SO	rörhöna	H	SO	trädlärka	SO
sångsvan	H	trana		H	berglärka	SO
spetsbergsgås	SO	strandkata	H	H	hacksvala	H
blåsgås	SO	m. strandpipare	H	H	rödstrupig pipi	SO
fjällgås	LRR SO	st. strandpipare	H	H	skärpipilärka	LRR SO
grågås	H	ljungpipare	H	H	forsärla	SO
kanadagås	H	kustpipare	SO	SO	sldensvans	
V						
vitkindad gås	SO	kustsnäppa	SO	SO	strömstare	MÅN 4-10
prutgås	SO	sandföpare	SO	SO	näktergal	H
gravand	SO	småsnäppa	VÅR	SO	blåhake	SO
blåsand	H	spovsnäppa	SO	SO	svart röstjärt	SO
snatterand	SO	kärnsnäppa	H	SO	ringtrast	SO
stjärtand	H	myrsnäppa	SO	SO	flodsångare	SO
åtta	H	brushane	H	H	kärnsångare	SO
skedand	H	dvärgbeckasin	SO	SO	trastsångare	SO
brunand	H	dubbelbeckasin	LRR SO	SO	gransångare	SO
vigg	H	rödspov	SO	SO	mindre flugsn.	SO
bergand	SO	myrspov	SO	SO	sommargylling	SO
ejder	SO	småspov	SO	SO	varrfågel	H V
alfågel	SO	rödbena	H	H	råka	H
sjöorre	SO	grönbena	H	H	svart kråka	LRR SO
svärta	SO	roskari	SO	SO	korv	H
salskrake	SO	smaln. simsnäppa	SO	SO	bergfink	H
Småskrake	U VÄN/VÅT	labb	SO	SO	steglita	H
glada	SO	dvärgmås	SO	SO	vinterhämpling	V
havsörn	SO	silltrut	SO	SO	gråsiska	H
brun kärnhök	H	tretåig mås	LRR SO	SO	snösiska	LRR SO
blå kärnhök	H V	skräntärna	SO	SO	rosenfink	H
duvhök	H	kentsk lärna	SO	SO	tallbit	SO
ormvråk	V	silvertärna	SO	SO	stenknäck	H
fjällvråk	V	småitärna	SO	SO	läppsparv	SO
kungsörn	SO	svartitärna	SO	SO	snösparv	V
fiskgjuse	H	turturduva	SO	SO	ortolansparv	SO
tonfalk	SO	berguv	SO	SO	kornsparv	LRR SO

Dessutom önskar Lrk rapporter om arter tillhörande följande

- Vinterobservationer (december-februari) av arter som normalt inte förekommer i länet denna årstid.
- Sommarobservationer för arter som normalt inte förekommer.
- Observationer av invasionsfåglar.
- Större sträckförekomster och anmärkningsvärt stora flockar.

Klubbens rapportmottagare är: Kjell Svensson
Bojvägen 4
531 70 Lidköping
Tel 0510/46212

V Å R P R O G R A M M E T 1 9 8 4

- * Torsd 2 febr 19.00 Klubbmöte. Källaren Månesköld.
- * Torsd 1 mars 19.00 Årsmöte. Källaren Månesköldskolan.
- * Torsd 15 mars Kvällsinventering av ugglor. Anmäl till Göran Axelsson 28325. Samling g:a vattentornet.
- * Lörd 24 mars 04.00 Morgoninventering av ugglor. Anmäl till Nils Karvik 14238. Samling g:a vattentornet.
- * Lörd 31 mars 05.30 Östen-exkursjon. Avfärd från g:a vattentornet. Anmäl till Kjell Rydh 22704 senast onsd 28 mars. Som vanligt delas kostnaderna enligt klubbens normer.
- * Torsd 5 april 19.00 Klubbmöte. Månesköldskolan. Ev får vi besök av Slof:s ordf Ulf Allvin.
- * Onsd 25 april 06.00 Hornborgasjön för juniorer. Avfärd från g:a vattentornet 06.00. Anmälan till Anders Widestrand senast 18 april. Klubben står för kostnaden!!
- * Torsd 3 maj 19.00 Klubbmöte. Källaren Månesköldskolan. Bo Hjelmström visar sitt nya bildspel!!
- * Lörd 26 maj 03.00 Kvismaren-Oset exkursjon. Till de berömda fågelmarkerna i Närke från g:a vattentornet 03.00. Hemkomst omkr 18.00. Kostnaderna delas enl klubbens normer. Anmäl till Nisse 14238 eller Anders 60982 senast 17 maj. Var och en står för sin mathållning.
- * Tisd 5 juni 19.00 Klubböte. Källaren Månesköldskolan. Ev utflykt efter mötet i omgivningarna.
- * Lörd 4 aug 06.00 Exkursjon till Dettern för att bli studera vidare. Anmäl till Evert 23488 Meddela även om du kan köra. Senast 1 aug.

▶ Se även om Björn-Eyvind Swahns besök 29 mars på annan plats i Uven!